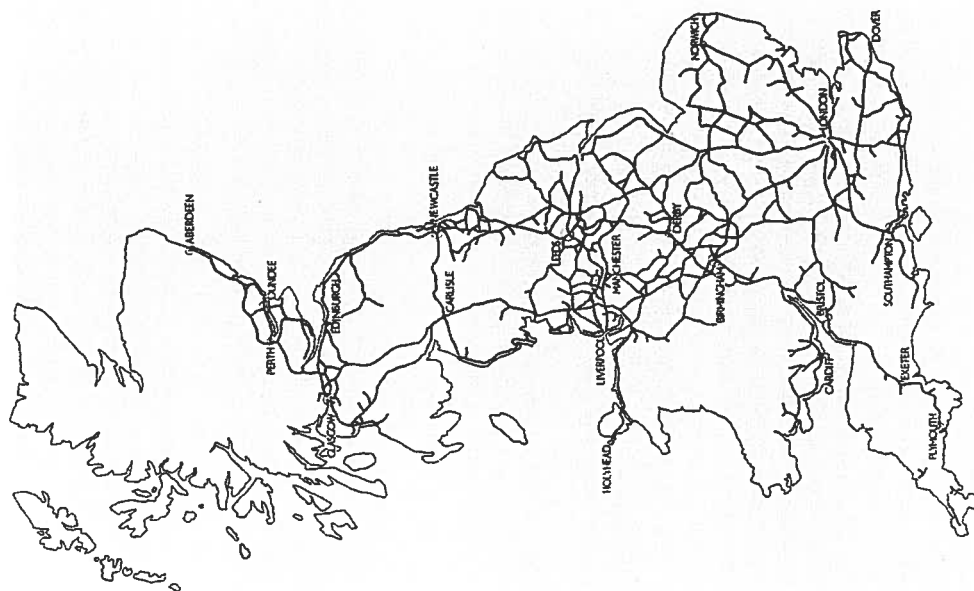


Jernbanenettet 1840.

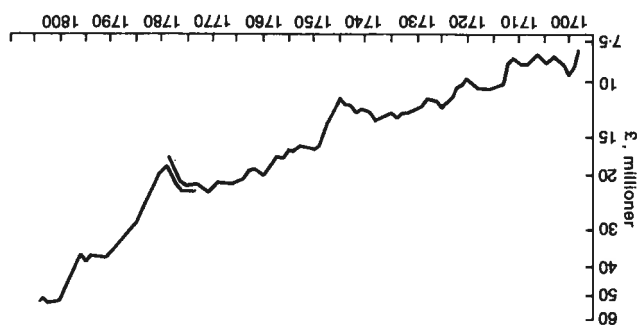
Formålet med de første baner var primært godstransport, men togenes store fart og regelmæssighed viste sig at skabe en persontrafik af uanede dimensioner. I Liverpool & Manchester banens første driftsår blev billetsalget den største indtægtskilde, med et samlet passagertal på 400.000. På godssiden blev kanalens monopol på transport af bomuld fra havnebyen til spinderierne brudt, især p.g.a. banernes langt større effektivitet.



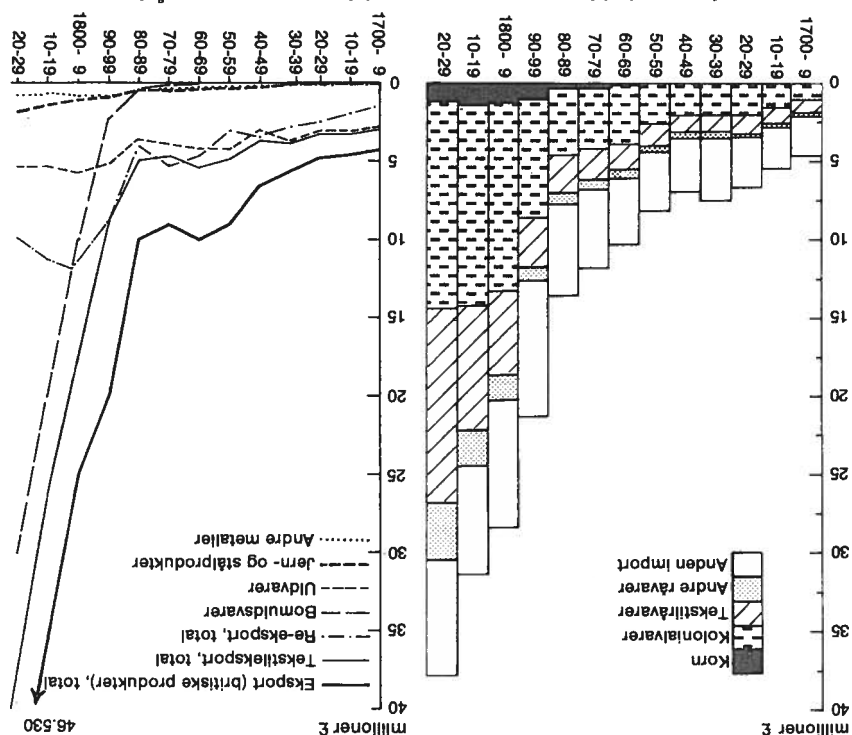
Jernbanenettet 1852.

I 1833 begyndte anlægsarbejdet på den første af de store gennemgående baner, fra London til Birmingham, og i 1836-37 kulminerede aktiviteten i det første jernbane-boom, der i de følgende år resulterede i åbningen af nye strækninger med en samlet længde på ca. 2.000 miles. 1844-47 fulgte så den store jernbanemani, der i løbet af ganske få år trak hele mønstret af hovedlinier op på Englandskortet.

Udenrigshandelens vækst gennem 1700-tallet (summen af netto-import og eksport af engelske produkter). Bruddet på kurven skyldes, at Skotland først blev medregnet fra 1770'erne. Logaritmisk skala.
(Kilde: Deane & Cole, s. 49).



Udenrigshandelens sammensætning i tidsrummet 1700-1829 findes udspecificeret i hovedgrupper i de næste to diagrammer for henholdsvis import og eksport. Beregningsgrundlaget er for dem begge de officielle værdier, ikke de faktisk gældende priser. Hvor de sidste kunne svinge i takt med udbud og efterspørgsel, var de første baseret



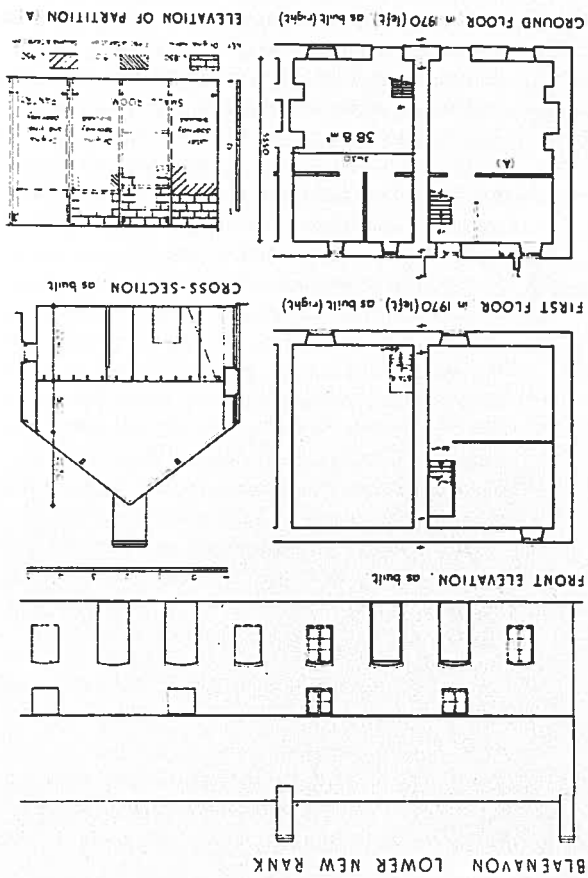
Import- og eksportudviklingen, 1700-1829, fordelt på varegrupper. Årligt gennemsnit pr. tiår.

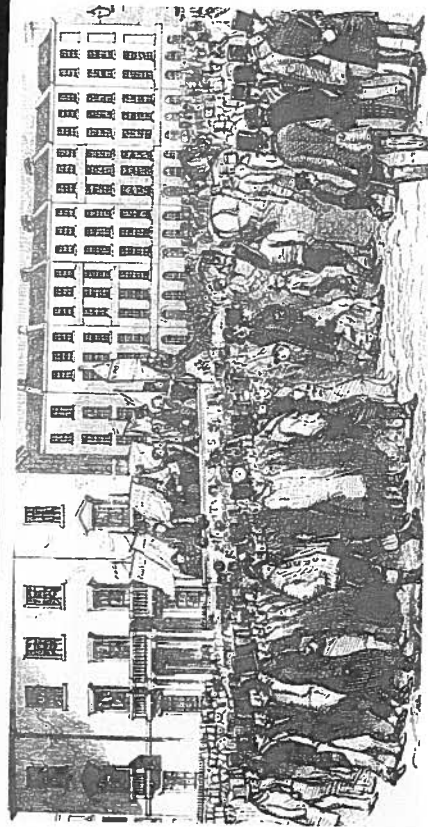
På importsiden indeholder gruppen kolonialvarer, kaffe, sukker, te, vin og tobak; under tekstilråvarer medregnes bl.a. farvestoffer.
På eksportsiden omfatter gruppen tekstiler foruden varer af bomuld og uld linned og silke.

(Kilde: Mathias: »The First Industrial Nation«, s. 307, 309).

ge, og på det ekstrordinære ansvar de måtte påtage sig som de eneherkende byggherrer for de samfund, der blev skabt af deres virksomheder, under omstændigheder præget af forsømmelser eller korruption fra de offentlige myndigheders side - fremfor blot at tages som vidnesbyrd på, at industriherrerne kom til verden forsynet med dobbelt dosis af arvesynd. Fabriksløven i det tidlige 19. årh. tvang de værste af arbejdsgiverne til at holde samme standard

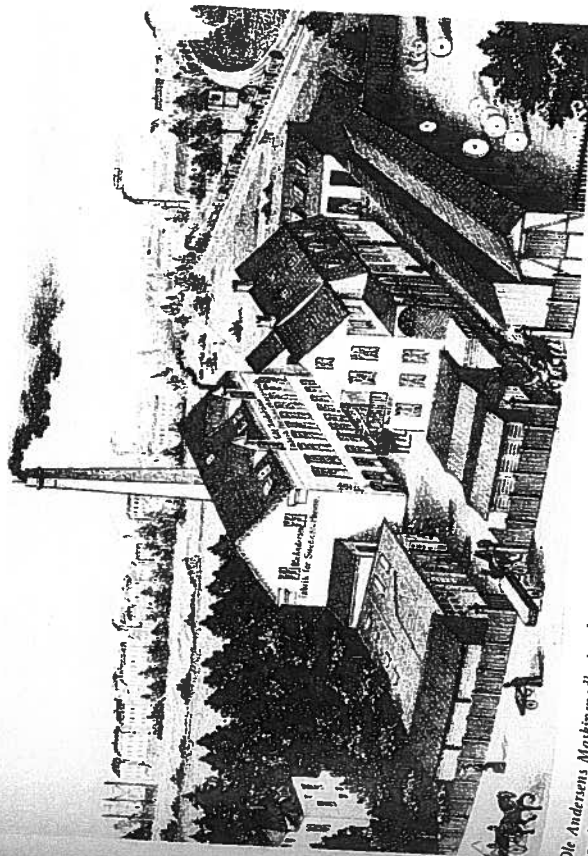
Arbejderboliger, Blaenavon, Syd-Wales, ca. 1820. Eksempel på bygget i de mindre samfund, der voksede op omkring virksomhederne i landdistrikterne. Tegning efter oprindelig foretaget nedrivning i 1970, med dækkende grundplan vist t.v., mens den oprindelige ruminddeling ses t.h. Denne omfattede formelen en forstue med kamin, med køkken og sovekammer bagved. Førstesalen blev udgjort af et stort fælles soverum. I perioden 1817-32 blev ca. 150 boliger af denne type opført af Blaenavon Jernværk.





Chartist-demonstration ved Blackfriars, London, 1848.
 Bevægelsens sidste store fremstød endte tamt: stillet overfor myndighedernes trussel
 om magtarvendelse indvilligede lederne i at lade deres adresse befordre videre til
 Parlamentet pr. hestedroske.

spørgelse« - og på den anden side de samme arbejderes, og navnlig
 det nye industriproletariats, faktiske organisatoriske magt. Det ydre
 udtryk for denne modstand var i Chartismet.



Ole Andersens Maskinsmedkeri ved Vostrofsvej på Frederiksberg. Fabrikens produktionsområde omfattede døre, vinduer, pander, parkerplade og lister. N. Malmgren, *Danmarks industrielle Etablissements*, II, 1889.

skindarbejde blev hoved...

År i hovedstadens industri 1881-1875.

	København						Frederiksberg, Hvidovre, Brønshøj og Sundbyerne				Hovedstaden	
	I alt		Kornmøller		Orlogsværftet		I alt		Kornmøller		I alt	
	V	HK	V	HK	V	HK	V	HK	V	HK	V	HK
1872	5	55	—	—	1	20	—	—	—	—	5	55
1873	8	106	2	45	1	20	—	—	—	—	8	106
1874	10	129	3	65	1	20	—	—	—	—	10	129
1875	10	129	3	65	1	20	—	—	—	—	10	129
1876	11	145	3	65	1	20	—	—	—	—	11	145
1877	12	168	3	82	1	20	—	—	—	—	12	168
1878	12	168	3	82	1	20	—	—	—	—	12	168
1879	12	159	2	72	1	20	—	—	—	—	12	159
1880	13	163	2	72	1	20	1	20	1	20	14	183
1881	13	163	2	72	1	20	2	40	1	20	15	203
1882	18	186	2	72	1	20	2	40	1	20	20	226
1883	21	198	2	72	1	20	2	40	1	20	23	238
1884	22	208	2	72	1	20	2	40	1	20	24	248
1885	27	235	2	72	1	20	2	40	1	20	29	275
1886	34	257	2	72	1	20	2	40	1	20	36	297
1887	35	262	2	72	1	20	4	66	1	20	39	328
1888	42	311	2	72	1	20	5	75	1	20	47	386
1889	46	350	2	72	1	20	6	89	2	40	52	439
1890	49	379	2	72	1	20	6	89	2	40	55	468
1891	49	379	2	72	1	20	6	89	2	40	55	468
1892	51	422	3	82	1	26	6	89	2	40	57	511
1893	57	490	3	94	1	26	5	69	2	40	62	559
1894	58	522	4	119	1	26	5	69	2	40	63	591
1895	61	576	4	134	1	26	5	71	2	40	66	647
1896	63	671	4	146	1	62	7	95	2	40	70	766
1897	65	733	5	167	1	62	7	95	2	40	72	828
1898	66	815	6	192	1	108	7	105	2	40	73	920
1899	70	854	7	208	1	108	7	111	2	40	77	965
1900	71	933	7	208	1	138	8	147	2	40	79	1.080
1901	73	991	8	220	1	146	8	151	2	40	81	1.142
1902	76	1.034	8	220	1	176	8	151	2	40	84	1.185
1903	79	1.176	10	350	1	176	8	151	2	40	87	1.327
1904	81	1.193	10	350	1	186	8	151	2	40	89	1.344
1905	82	1.243	11	383	1	186	8	151	2	40	90	1.394
1906	85	1.374	11	406	1	216	8	135	1	20	93	1.509
1907	90	1.419	11	406	1	216	8	135	1	20	98	1.554
1908	92	1.453	11	406	1	216	9	175	1	55	101	1.628
1909	93	1.470	11	428	1	216	10	208	1	55	103	1.678
1910	101	1.578	12	474	1	216	11	220	1	55	112	1.798
1911	107	1.632	12	474	1	236	12	232	1	55	119	1.864
1912	121	1.733	12	474	1	236	15	268	1	55	136	2.001
1913	129	1.804	12	491	1	236	20	315	1	55	149	2.119
1914	140	1.933	12	491	1	206	21	367	1	55	161	2.300
1915	144	2.050	11	490	1	206	25	457	1	55	169	2.507
1916	153	2.102	11	490	1	206	27	508	1	55	180	2.610

Noter: 1) Mølleri og bryggeri. Jfr. iøvrigt appendiks B.
Kilder: Brandtaksationer m.v. jfr. appendiks B.

Tabel B.4. Mekanisk kraft i den københavnske industri 1881-1897.
Elektr. vind- og vandkraft. Inkl. virksomheder med under 6 arbejdere.

Branche- nummer	Branche	1881		1889		1897		1905		1913		1921	
		Virksom- heder		Virksom- heder		Virksom- heder		Virksom- heder		Virksom- heder		Virksom- heder	
		Virksom- heder	Hestkraft	Virksom- heder	Hestkraft	Virksom- heder	Hestkraft	Virksom- heder	Hestkraft	Virksom- heder	Hestkraft	Virksom- heder	Hestkraft
201	Tilberedning af kød	—	—	—	—	—	—	—	—	—	—	—	—
202	Mejerier, ost og is	—	—	—	—	—	—	—	—	—	—	—	—
203	Tilberedning af grøntsager	—	—	—	—	—	—	—	—	—	—	—	—
204	Tilberedning af fisk	—	—	—	—	—	—	—	—	—	—	—	—
205	Mel og rismøller	—	—	—	—	—	—	—	—	—	—	—	—
206	Bagerier og brødfabrikker	—	—	—	—	—	—	—	—	—	—	—	—
207	Sukkerfabrikker	—	—	—	—	—	—	—	—	—	—	—	—
208	Chokolade og slikfabrikker	—	—	—	—	—	—	—	—	—	—	—	—
209	Anden næringsmiddelindustri	—	—	—	—	—	—	—	—	—	—	—	—
210	Næringsmiddelindustri	—	—	—	—	—	—	—	—	—	—	—	—
211	Spiritusfabrikker og -brænderier	—	—	—	—	—	—	—	—	—	—	—	—
212	Frugtvinsfabrikker	—	—	—	—	—	—	—	—	—	—	—	—
213	Brænderier og maltefabrikker	—	—	—	—	—	—	—	—	—	—	—	—